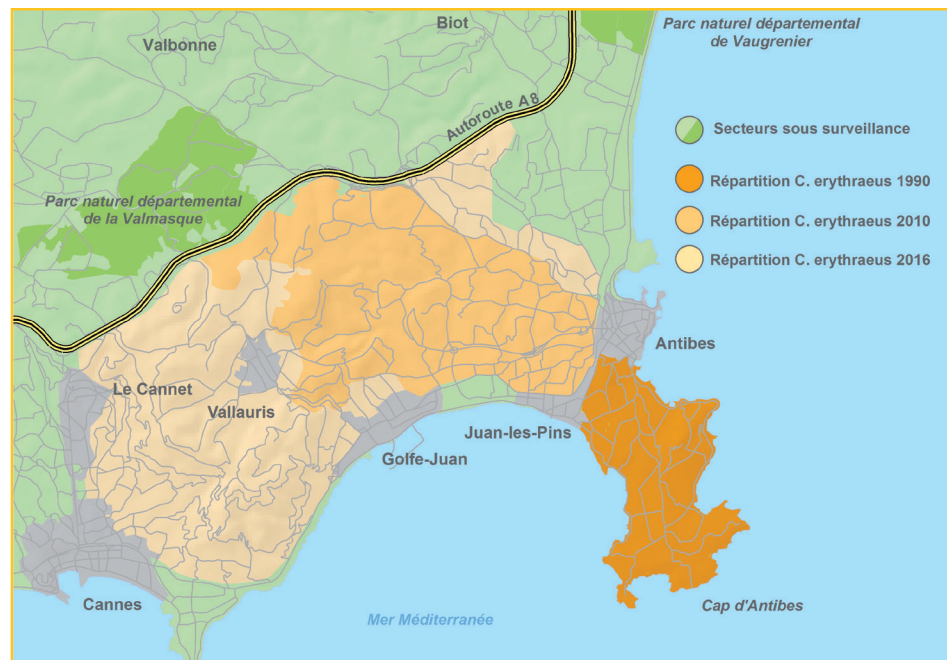


## Suivi de la zone de répartition de l'espèce

L'aire de répartition de l'espèce a doublée en 10 ans et atteint aujourd'hui 35 km<sup>2</sup>. Après avoir franchi la dernière barrière que constitue l'autoroute A8, d'importantes superficies boisées (sur Biot, Valbonne, Villeneuve-Loubet, Roquefort-les-Pins...) s'offrent à la colonisation. Dès lors, sa gestion deviendra extrêmement difficile.

C'est pourquoi, la Communauté d'Agglomération Sophia Antipolis s'est engagée activement dans le programme de lutte mis en place depuis juin 2012, ceci à travers notamment des actions de sensibilisation, en impliquant les habitants dans la surveillance des zones périphériques.



## Devenez sentinelles d'observation

Vous pouvez participer aux travaux en cours en indiquant vos observations d'écureuils de Pallas ou d'écureuils roux sur le site "Les écureuils en France" du Muséum national d'histoire naturelle

<http://ecureuils.mnhn.fr/enquete-nationale>



Pour faciliter le suivi de l'espèce, signalez les localités où vous avez aperçu des individus, les dégâts occasionnés...

*Nous comptons sur votre participation !*

Pour toute information complémentaire, vous pouvez contacter :



Le chargé de mise en œuvre du Plan national de lutte du Muséum d'histoire naturelle  
Mail : [olivier.gerriet@ville-nice.fr](mailto:olivier.gerriet@ville-nice.fr)  
Le Muséum national d'histoire naturelle  
Mail : [ecureuils@mnhn.fr](mailto:ecureuils@mnhn.fr)



COMMUNAUTÉ  
D'AGGLOMÉRATION  
SOPHIA ANTIPOLIS

Le service Environnement de la CASA  
Tél. 04 89 87 72 29  
Mail : [environnement@agglo-casa.fr](mailto:environnement@agglo-casa.fr)

Programme soutenu par le Ministère de la Transition écologique et solidaire (DREAL PACA)



*Ne les nourrissez pas et ne recueillez pas un individu même blessé. Ne les déplacez pas.*

# L'écureuil de Pallas

une menace pour vos jardins et pour la faune sauvage

## Carte d'identité

<b>NOM COMMUN</b>	Écureuil de Pallas ou à ventre rouge ;
<b>ORDRE</b>	Rongeurs ;
<b>ESPÈCE</b>	<i>Callosciurus erythraeus</i> (Pallas 1779) ;
<b>AIRE D'ORIGINE</b>	Asie de l'Est ;
<b>MORPHOLOGIE</b>	350 g environ (adulte) ;
<b>PELAGE</b>	Brun olive, queue gris-noir, ventre roux- acajou ;
<b>HABITATS</b>	Groupements forestiers, parcs, jardins
<b>ACTIVITÉ</b>	Diurne, arboricole, cris fréquents et variés ;
<b>REPRODUCTION</b>	1 à 2 portées / an ; 1 à 3 jeunes / portée ;
<b>ALIMENTATION</b>	Fleurs, fruits et graines de diverses espèces selon les saisons, écorces d'arbres, insectes, oisillons.



## Plan national de lutte relatif à l'écureuil de Pallas

### Une espèce exotique invasive

Introduit à la fin des années 1960 sur le Cap d'Antibes, plus de 3 000 écureuils à ventre rouge sont aujourd'hui présents sur les communes d'Antibes Juan-les-Pins, de Vallauris Golfe-Juan, le Cannet et Cannes.

### Les objectifs du plan

Son impact et les surfaces encore limitées occupées par cette espèce ont incité le Ministère de la Transition écologique et solidaire et le Muséum national d'Histoire naturelle à lancer un programme de contrôle de ce rongeur introduit afin de :

- ⇒ **Stopper son expansion et à terme l'éradiquer**
- ⇒ **Limiter les dommages qu'il occasionne**

#### ✓ Sur le plan économique :

- Il provoque des gros dégâts par le rongement :
- des infrastructures (câbles téléphoniques, systèmes d'arrosage) ;
  - des essences fruitières (fleurs, fruits) ;
  - des essences forestières (fragilisation).

### Les objectifs du plan...

#### ✓ Et sur le plan écologique :

- Compétition alimentaire et territoriale avec l'écureuil roux natif ;
- Prédation sur les oeufs et les oisillons ;
- Rongement de l'écorce d'arbres et d'arbustes.



- ⇒ **Mieux évaluer les interactions** entre l'écureuil à ventre rouge, introduit, et l'écureuil roux naturellement présent dans le département des Alpes-Maritimes.

#### ⇒ **Mettre fin aux méthodes de contrôle «sauvages»**

employées par des personnes inexpérimentées (notamment l'empoisonnement, pouvant affecter d'autres espèces sauvages et domestiques, en particulier l'écureuil roux).



### Ces deux espèces d'écureuils sont arboricoles, mais se confondent difficilement :

- » **L'écureuil de Pallas** a l'air plus massif. Il possède un ventre généralement rouge brique (jamais blanc) et une queue contrastée dont le bout des poils sont blancs. Il est aussi globalement plus bruyant.
- » **L'écureuil roux**, dont le pelage peut être noir, brun, roux ou grisâtre, a toujours le ventre blanc. Sa queue, très peu contrastée, est de la même couleur que le dos de l'animal. En hiver il arbore de longs pinceaux de poils à l'extrémité des oreilles.



L'écureuil de Pallas est reconnu comme **nuisible** :

- exclusion de l'écureuil roux
- écorçage
- prédation des oisillons
- rongement des câbles



L'écureuil de Pallas ou écureuil à ventre rouge est nommé localement « rat de Corée »

